



'essentiel 2023



Édito

L'année 2023 a été marquée par la sortie de la crise énergétique qui a profondément bouleversé le marché de l'énergie.

Dans ce contexte singulier, le Groupe UEM a su démontrer sa capacité à s'adapter et à innover dans un environnement énergétique en constante évolution.

Nos efforts en matière de développement des énergies renouvelables se sont intensifiés, illustrant notre capacité à produire et à fournir une énergie locale et décarbonée, notamment avec le développement des réseaux de chauffage urbain et des sites de production photovoltaïques en autoconsommation. Ces initiatives s'inscrivent dans notre stratégie globale de réduction des émissions de CO₂ et de promotion des énergies vertes.

Nous avons également poursuivi nos efforts pour aider nos clients à réduire leurs consommations. Notre objectif est clair : les accompagner dans la transition énergétique en leur offrant des solutions durables et adaptées à leurs besoins.

Notre diversification se poursuit avec succès grâce à nos filiales énergem, énergreen et efluid, qui exportent l'expertise du groupe et son savoir-faire au-delà de son territoire historique.

Le groupe UEM continue de mettre en avant les valeurs d'engagement et de solidarité propres à ses équipes. Nous pouvons regarder l'avenir avec confiance, pour répondre aux besoins énergétiques de demain grâce à l'implication de l'ensemble de nos collaborateurs.

Stéphane Kilbertus
Directeur général



Une année riche et productive

UNE ANNÉE SOUS LE SIGNE DE L'AUTOCONSOMMATION

En 2023, le Groupe UEM a intensifié ses efforts en matière d'autoconsommation avec la mise en service de deux projets majeurs.

En effet, le 7 juin a eu lieu l'inauguration officielle de la première centrale photovoltaïque en autoconsommation collective à Metz, située rue Teilhard de Chardin.

Cette centrale, couvrant une surface de 3 000 m², et dotée d'une puissance de 236,8 kWc, produira annuellement 230 MWh d'électricité locale et décarbonée, alimentant plusieurs bâtiments de la Ville de Metz et de l'Eurométropole, tout en évitant l'émission d'environ 500 tonnes d'équivalent CO₂ par an.

Un second projet en autoconsommation collective a vu le jour quelques mois plus tard, avec l'inauguration de la centrale photovoltaïque à Montigny-lès-Metz. 85 % de l'énergie produite par la centrale permettra d'alimenter des bâtiments publics de la commune, les 15 % restants étant destinés au siège de la société Demathieu Bard, basé à proximité. Cette centrale, d'une puissance totale de 300 kWc, produira annuellement 300 MWh, permettant ainsi d'éviter l'émission d'environ 650 tonnes d'équivalent CO₂ sur la durée de son fonctionnement.



Inauguration de la centrale photovoltaïque de Metz

UEM À LA RENCONTRE DES PROFESSIONNELS ET DES COLLECTIVITÉS

Au cours de l'année 2023, le Groupe a participé à trois salons : URBEST, Expobiogaz et Agrimax. Ces événements ont permis d'aborder respectivement les bonnes pratiques et consommations énergétiques, le gaz renouvelable, ainsi que les défis du secteur agricole et de la méthanisation.



Salon Agrimax 2023

SOIRÉES DES COLLECTIVITÉS

En janvier à Marly et en novembre à Fèves, les maires et conseillers municipaux d'une centaine de communes se sont rassemblés, comme chaque année, pour échanger avec le Groupe UEM sur les enjeux énergétiques de demain. Dans une ambiance conviviale, les discussions ont notamment porté sur les solutions solaires permettant de valoriser leur patrimoine immobilier, les projets visant à économiser l'énergie ou encore le déploiement de l'électromobilité.

UNE NOUVELLE MARQUE POUR LE CHAUFFAGE URBAIN : RIVÉNERGIA

Dévoilé le 9 octobre, le nom du futur réseau de chauffage urbain de Maizières-lès-Metz fait référence à la Communauté de Communes Rives de Moselle, à la Ville de Maizières-lès-Metz ainsi qu'au terme « énergia », symbolisant la force en action. Ce réseau de chaleur écologique, à haute performance énergétique, développé et exploité par UEM, sera opérationnel en 2025. Alimenté par une unité biomasse, il se déploiera sur 7 kilomètres et desservira de nombreux quartiers du centre-ville ainsi que la nouvelle clinique ELSAN. Il alimentera l'équivalent de 2 600 logements de type F3, des bâtiments et équipements tertiaires, scolaires, sportifs ou culturels avec plus de 90 % d'énergie renouvelable.

Sommaire

- 03 Une année riche et productive
- 04 Le Groupe UEM : innovation et dynamisme
- 06 Un accompagnement des clients au quotidien

- 08 Notre expertise au service des professionnels
- 09 Aux côtés des collectivités
- 10 Anticiper l'avenir

- 12 Les énergies de demain
- 14 UEM au cœur de son territoire
- 15 Les chiffres clés



Le Groupe UEM : innovation et dynamisme

ACTEUR DE L'ÉNERGIE DEPUIS 1901

UEM est la première Entreprise Locale de Distribution (ELD) indépendante en France. En tant que producteur et fournisseur d'énergies pour la Ville de Metz et ses 141 communes environnantes, elle accompagne plus de 175 000 clients, dont près de 20 000 professionnels, représentant 1/5^e de la population mosellane.

Aujourd'hui, UEM intervient dans la production, la fourniture, l'achat d'électricité et le trading, la production et la fourniture de chaleur et de froid, les services associés à l'énergie, l'éclairage public et la fourniture de gaz.

Avec sa filiale énergem, l'entreprise exporte son savoir-faire et son expertise en commercialisant des offres de fourniture d'énergie sur tout le territoire français. Avec efluid SAS, sa filiale spécialisée dans l'édition informatique, le Groupe se positionne parmi les leaders des systèmes d'information dédiés à l'énergie, gérant les données de 63 millions de clients finaux.

AU CŒUR DE LA TRANSITION ÉNERGÉTIQUE

Souhaitant affirmer son engagement en faveur de la transition énergétique, UEM développe en permanence des solutions de production et de fourniture d'énergie verte.

Le Groupe investit fortement dans les énergies durables par l'intermédiaire de sa filiale énergreen. Il exploite notamment quatre centrales hydroélectriques sur la Moselle. Celles-ci, situées au fil de l'eau à Argancy, Jouy-aux-Arches, Wadrinau et Frouard-Pompey, permettent de produire une électricité verte.

Parallèlement, les unités biomasse de Metz-Chambière et de Montigny-lès-Metz contribuent aussi à cette stratégie durable, tout comme l'exploitation de plusieurs parcs éoliens et de parcs photovoltaïques. Le Groupe UEM possède au total près de 70 MW d'actifs de production d'électricité verte.

Le Groupe UEM et ses filiales



UEM tournée vers l'avenir



LE CHAUFFAGE URBAIN

L'Eurométropole de Metz est dotée du troisième réseau de chauffage urbain français par son importance. Géré par UEM, ce dernier offre une solution de chaleur compétitive alimentée à plus de 65 % par des énergies renouvelables, contribuant ainsi à la réduction des émissions de CO₂. Conscient de son potentiel pour répondre aux besoins des collectivités, des bâtiments tertiaires et des bailleurs, UEM ne cesse d'étendre son réseau. Il atteint aujourd'hui une longueur de plus de 145 km, alimentant l'équivalent de 48 000 logements de type T3.



Travaux de rénovation du réseau, avenue Foch à Metz



LES ÉNERGIES RENOUVELABLES

UEM développe sa production d'énergies renouvelables en déployant des solutions solaires d'autoconsommation, qu'elles soient individuelles ou collectives. En parallèle, elle met également en place des infrastructures d'électromobilité pour la recharge de véhicules électriques.



LA CRÉATION D'UNE FILIÈRE HYDROGÈNE

Le projet porté par UEM, John Cockeril et l'Eurométropole de Metz est actuellement en phase de conception. Ses premières utilisations concerneront l'alimentation du réseau de la métropole et des bennes à ordures. Ce projet permettra à terme une réduction conséquente des émissions de gaz à effet de serre et de la dépendance aux énergies fossiles.

De nouveaux relais de croissance



HORS TERRITOIRE

En 2009, avec la volonté de développer son expertise en dehors de son territoire historique, le Groupe UEM crée sa filiale énergem. Elle constitue un véritable levier de croissance en commercialisant des offres d'électricité, de gaz et de services énergétiques sur l'ensemble du territoire national. Ainsi, en 2023, énergem a acquis de nombreux nouveaux clients à travers l'Hexagone, couvrant un large panel de secteurs d'activités.



315 M€
de chiffre d'affaires



6 114
clients pour l'électricité

3 826
clients pour le gaz



LE GAZ

Depuis plus de 10 ans, le Groupe UEM commercialise également du gaz auprès des particuliers et professionnels en leur proposant des offres compétitives.



LA FOURNITURE AU SECTEUR AGRICOLE

Afin de réduire les émissions de gaz à effet de serre dues aux énergies fossiles, de plus en plus de méthaniseurs voient le jour. La filiale énergem accompagne et soutient cet élan en fournissant en électricité 270 méthaniseurs en France.



LA FILIALE EFLUID SAS

efluid SAS, leader français des systèmes d'information dédiés aux utilities répond à l'ensemble des besoins des opérateurs de l'électricité, du gaz et de l'eau. Le progiciel gère à la fois la relève, la facturation et la gestion de la relation client.



LA SOLUTION ÉNERCOM

énercom est une plateforme qui mutualise les achats et ventes d'énergie sur les marchés, en collaboration avec d'autres Entreprises Locales de Distribution. Elle permet non seulement de fournir de l'énergie aux clients finaux du Groupe UEM et de ses partenaires, mais aussi de valoriser la production d'électricité de l'entreprise.

969 M€
de chiffre d'affaires

73,8 M€
d'investissements

828
collaborateurs



52,8 M€
de chiffre d'affaires



46 M
de clients finaux



63 opérateurs
majeurs de l'énergie utilisent efluid

Un accompagnement des clients au quotidien

En tant que fournisseur de proximité, le Groupe UEM est en permanence à l'écoute des besoins de ses 175 000 clients particuliers pour leurs contrats d'électricité et de gaz.

UN SUIVI RESSERRÉ

En 2023, à la sortie de la crise énergétique, les équipes ont concentré leurs efforts dans l'accompagnement des clients sur l'application des aides gouvernementales.

Parallèlement, le Groupe a créé un fonds de soutien volontaire, en complément des aides de l'État, pour soutenir les clients les plus touchés par la crise.

De plus, l'entreprise a décidé de geler les tarifs du chauffage et du froid urbain tout au long de l'année 2023, alors que la formule d'indexation aurait dû intégrer la hausse des prix observés pendant la crise.



DES OFFRES ADAPTÉES AUX BESOINS DES CLIENTS

En juillet 2023, pour répondre aux besoins de ses clients, UEM a lancé Agilo, sa nouvelle offre gaz. Cette offre, claire et transparente, est indexée sur le prix Repère publié mensuellement par la Commission de Régulation de l'Énergie. Elle vient s'ajouter à l'offre Fixo gaz qui permet de bénéficier d'un prix fixe sur un an, offrant ainsi une sécurité budgétaire sans engagement.



Interview

Sophie Hohl

Cheffe du service Facturation et Services

UNE ÉCOUTE ACTIVE

L'année 2023 a été marquée par la sortie de la crise énergétique ayant eu pour conséquence une hausse des prix de l'électricité et du gaz.

Plus que jamais fournisseur de proximité, nous avons été particulièrement attentifs et surtout proactifs. Ainsi, afin de soutenir nos clients face à leurs difficultés, nous avons continuellement adapté notre stratégie selon les fluctuations de la crise, en mettant en place divers dispositifs personnalisés, notamment :

- des aides commerciales pour compléter les aides gouvernementales,
- l'octroi d'échéanciers exceptionnels ainsi que des révisions manuelles des échéanciers pour éviter des régularisations trop importantes,
- la gestion de deux campagnes de chèques énergie,
- l'introduction de la PAME (Période d'Alimentation Minimale en Électricité) pour les bénéficiaires du chèque énergie, offrant un délai supplémentaire de 60 jours après la trêve hivernale, avec une alimentation électrique maintenue à 1 kVA.

Une stratégie qui a permis de soutenir les clients en difficulté et surtout de renforcer et d'entretenir un lien de confiance avec ces derniers.

PLUS PROCHES AVEC PLUS DE SERVICES

Afin de répondre à l'ensemble des demandes et besoins de ses clients, le Groupe UEM met en place chaque année de nouvelles améliorations et solutions permettant une augmentation de la qualité de service. En 2023, en plus des nombreux dispositifs mis en place pour répondre à la crise, un formulaire de contact a été intégré au site internet afin de faciliter les échanges et la prise de rendez-vous.



SIMPLIFIER LES DÉMARCHES

Dans l'objectif de simplifier le règlement des factures, UEM a installé des bornes de paiement dans le sas d'entrée de son accueil. Désormais, les clients peuvent payer leurs factures en espèces ou par carte bancaire directement depuis ces bornes.

Elles présentent de nombreux avantages : gain de temps pour le personnel, règlement instantané et sécurité pour la clientèle.

Quelques évolutions sont déjà programmées, notamment la possibilité de payer par chèque énergie.



Qualité de service sur toute la ligne



163 798
appels traités



70 508
mails traités



11 622
clients accueillis

INFORMER POUR MIEUX ACCOMPAGNER

Tout au long de l'année, le Groupe UEM s'est engagé activement à conseiller et informer ses clients particuliers ou professionnels, sur les différentes énergies. UEM a ainsi mené diverses campagnes d'information sur le gaz et le chauffage urbain ainsi qu'une campagne de sensibilisation à la pratique quotidienne des éco-gestes, à destination des clients particuliers. L'entreprise a également adressé, à l'ensemble des communes de la concession, des guides et des posters sur cette même thématique.

Pour les professionnels, le groupe UEM a communiqué sur les économies d'énergie par le biais de son magazine « Si Proches ».

Des posters éco-gestes ont été distribués aux établissements scolaires lors de visites pédagogiques organisées à la centrale hydroélectrique d'Argancy.

Par ces actions, UEM démontre sa volonté d'accompagner ses différents publics vers une gestion plus responsable et durable de l'énergie.



Enquête de satisfaction

Satisfaction globale de la Qualité de Service sur l'année 2023



97,4 %

de clients électricité satisfaits ou très satisfaits
2 400 clients interrogés en tout



98 %

98 % de clients gaz satisfaits ou très satisfaits
600 clients interrogés au total

Source : Enquête de satisfaction réalisée en 2023 par l'institut Cohda



25 765
clients gaz (21 939 pour UEM,
3 826 pour énérgem)



418 GWh
de gaz vendus



36,8 M€
de chiffre d'affaires gaz (19,6 M€
pour UEM, 17,2 M€ pour énérgem)



Notre expertise au service des professionnels

L'accompagnement de proximité proposé par UEM à ses 20 000 clients professionnels a connu un essor important au cours de cette année. Il est donc essentiel d'apporter aux professionnels les conseils les plus adaptés à leurs besoins au cours de cette période particulière de sortie de crise.

UNE PRÉSENCE ÉTENDUE

En 2023, la filiale énergem a conforté sa place au sein du marché de l'énergie auprès des professionnels à l'échelle nationale. La marque énergem a, en effet, gagné en notoriété grâce à la qualité de ses services ainsi qu'à sa compétitivité tarifaire, reconnue par les professionnels du secteur.

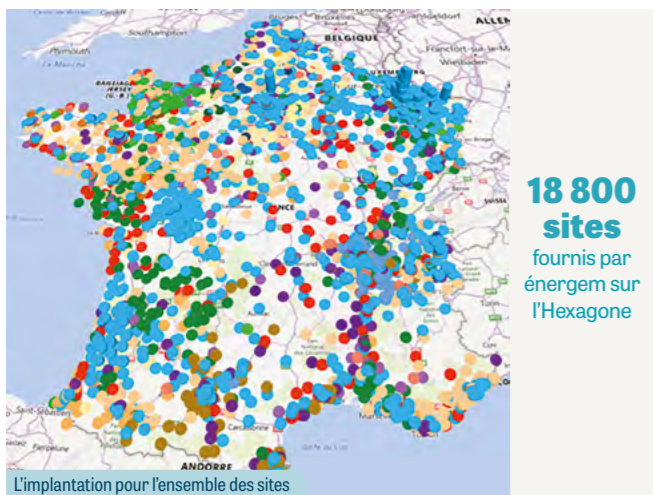
Simultanément, la filiale enregistre une forte hausse de son activité liée aux certificats d'économies d'énergie et aux services d'optimisation des usages.

éniergem est aujourd'hui reconnue en tant qu'acteur de référence sur le marché national de l'énergie.

UNE SORTIE DE CRISE MAÎTRISÉE

UEM et énergem ont mis en place un accompagnement resserré de leurs clients professionnels et ont pris en considération leurs difficultés en leur accordant des facilités de paiement.

Ainsi, les risques provisionnés en interne, mais non réalisés au cours de la crise grâce à une bonne gestion, ont fait l'objet d'une redistribution auprès de nos clients par le biais d'aides financières. Ce fonds a bénéficié en priorité aux clients les plus impactés par la crise et a permis de sauver des entreprises et des emplois.



Aux côtés des collectivités

GESTION DE L'ÉCLAIRAGE PUBLIC

Au cours de l'année, UEM a remplacé environ 1 000 luminaires dans le cadre de projets d'efficacité énergétique des communes. Ces travaux, bénéficiant de subventions gouvernementales, ont permis de remplacer les anciens luminaires par des LED, générant des économies d'énergie significatives.

UEM a également mis en place un outil de Gestion de Maintenance Assistée par Ordinateur (GMAO) pour optimiser la gestion de l'éclairage public. Le module mapefluid, édité par efluid SAS, améliore l'efficacité et la réactivité des équipes qui réalisent et rapportent leurs interventions via smartphone. Ce nouvel outil permet aux communes de consulter le fonctionnement de leurs installations d'éclairage public et de signaler des pannes en ligne.



Interview

Jordan Pettenuzzo & Arnaud Attanasio
Chargés d'Affaires Électromobilité

LE DÉPLOIEMENT DU RÉSEAU DE BORNES DE RECHARGE

UEM s'est engagée à déployer progressivement un réseau de bornes de recharge pour mailler l'ensemble du territoire de l'Eurométropole de Metz après avoir remporté l'Appel public à Initiative Privée lancé.

Ce projet a pour objectif d'installer 300 bornes de recharge d'ici 5 ans, dans l'Eurométropole et ses 46 communes. Pour cela, 200 bornes seront implantées au cours des deux prochaines années à raison d'une borne tous les 300 mètres en cœur de ville et une tous les 500 mètres sur le secteur péri-urbain. Les 100 bornes restantes seront posées selon un « dispositif à la demande ».

UEM installera trois types de bornes, adaptées aux différents usages. UEM assurera l'investissement, l'exploitation et la maintenance des bornes de recharge.

Ce réseau, alimenté en énergie verte, est destiné à se développer dans les années à venir grâce aux avancées technologiques en matière de mobilité décarbonée.

Connect&go ÉLECTROMOBILITÉ : LANCEMENT DU NOUVEAU RÉSEAU CONNECT&GO

Acteur majeur de l'électromobilité en Moselle, l'entreprise déploie aujourd'hui un réseau important de bornes de recharge pour véhicules électriques sur l'Eurométropole de Metz, dénommé Connect&Go.

Les utilisateurs de ce réseau pourront retrouver sur le site internet dédié des informations pratiques comme la cartographie des bornes disponibles et les tarifs. Il sera également possible de déposer un formulaire de demande pour un nouvel emplacement de borne de recharge.



19 730
clients professionnels



1 414 GWh
d'électricité vendus



382 M€
de chiffre d'affaires pour l'électricité



132
contrats d'éclairage public



48 000
points lumineux entretenus



2 M€
de chiffre d'affaires pour l'éclairage public



Anticiper l'avenir

BIOMASSE : L'UNE DES PLUS ANCIENNES SOURCES D'ÉNERGIE



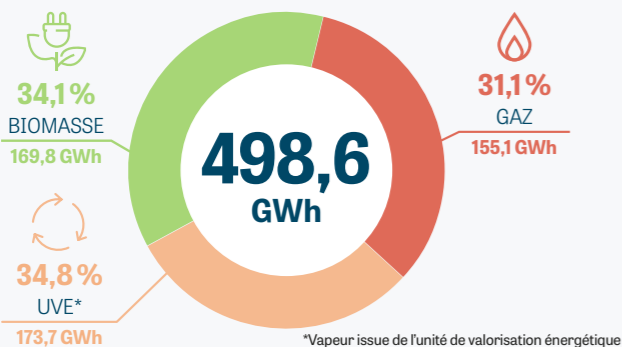
Dans le cadre de son activité de production d'énergie, le Groupe UEM s'est tourné, depuis de nombreuses années déjà, vers la biomasse avec 3 types de biomasses locales, prélevées dans un rayon de 100 à 150 km autour de Metz : plaquettes forestières (75 %), écorces (5 %), bois recyclé dit Sortie de Statut de Déchet (SSD) (20 %).

Le rendement énergétique des installations est supérieur à 80 %. Au global, la centrale biomasse de Metz-Chambière consomme annuellement 98 000 tonnes de biomasse et a permis de produire, en 2023, 498,6 GWh de chaleur. Elle peut ainsi, sur une année, approvisionner en chauffage et eau chaude sanitaire, l'équivalent de 20 000 logements en chauffage et 10 000 logements en électricité.

METZ-CHAMBIÈRE : UNE ANNÉE PLUS DOUCE POUR LA PRODUCTION DE CHALEUR

La fourniture au réseau a été plus faible en 2023, avec une baisse importante de la production de 18 GWh. Cela s'explique par des conditions météorologiques plus douces par rapport à 2022.

LE MIX DE PRODUCTION DE CHALEUR UEM



Interview

Pierre Stochmel
Adjoint au Chef de service Achats

APPROVISIONNEMENT BIOMASSE

En 2023, l'activité biomasse du Groupe UEM a obtenu la certification RED II démontrant ainsi le sérieux et le haut niveau d'exigence de l'entreprise en matière de durabilité de la biomasse, de réduction des émissions de gaz à effet de serre et d'efficacité énergétique.

Depuis plus de 10 ans, des partenariats ont été instaurés avec une douzaine d'entreprises locales dans le cadre d'un plan d'approvisionnement sur 20 ans. Cet engagement impose des exigences strictes pour garantir une gestion forestière durable et réfléchie, assurant le bon entretien et le renouvellement des forêts de la région en collaboration étroite avec les organismes régulateurs.

Enfin, l'engagement en faveur des forêts locales offre de nombreux avantages, tels qu'une indépendance totale, une maîtrise des coûts et la création d'emplois à l'échelle régionale.



Construction du réseau de chauffage urbain de Talange

RÉSEAUX DE CHALEUR : L'ÉNERGIE RENOUVELABLE SE DÉPLOIE

En 2021 et 2022, les communes de Maizières-lès-Metz et Talange ont lancé un appel à candidatures pour une Délégation de Service Public (DSP) pour la construction et l'exploitation d'un réseau de chauffage urbain. À l'issue de la compétition, UEM a été désignée pour développer ces nouveaux réseaux.

Ce projet, dont l'investissement global s'élève à 19 millions d'euros sera mis en service à l'horizon 2025. Il comprend trois chantiers d'envergure :

- La construction de la centrale biomasse de Maizières-lès-Metz : deux chaudières biomasse d'une puissance de 4,3 MW et de 1 MW produisant de l'eau chaude à 109°C, à partir de plaquettes forestières.
- La construction du réseau de Maizières-lès-Metz : 7 kilomètres de long pour une puissance de 12 418 kW.
- La construction du réseau de Talange : 5 kilomètres de long pour une puissance de 6 500 kW.

Le réseau de Metz a, de son côté, fait l'objet d'une extension et d'une densification sur les communes de Metz, Ban-Saint-Martin et Montigny-lès-Metz. Ce sont plus de 60 nouveaux raccordements qui ont été mis en œuvre pour une puissance totale de 18 MW.

Pour faire face à ce développement du réseau messin, une nouvelle chaufferie de pointe, d'une puissance de 20 MW a été installée à Metz Deux-Fontaines.



Travaux de rénovation du réseau, avenue Foch à Metz



Interview

Matteo Nicolle
Ingénieur étude en EnR (énergies renouvelables)

LES RÉSEAUX DE CHAUFFAGE URBAIN DE MAIZIÈRES-LÈS-METZ ET TALANGE

Les réseaux de chauffage urbain de Maizières-lès-Metz et Talange atteindront un rendement énergétique et un taux d'énergies renouvelables supérieurs à 90 %. L'unité de production verte fournira une puissance de chauffage de 5 MW grâce à la ressource biomasse prélevée dans un rayon de 70 km maximum. Cette production sera complétée par deux chaudières à gaz pour l'appoint et le secours.

À terme, environ 40 sous-stations seront mises en service pour les primo-accédants. La ZAC des Uzènes à Talange bénéficiera de ce réseau, tout comme le nouveau groupe scolaire Val Maidera à Maizières-lès-Metz. En outre, les bâtiments publics des deux communes, tels que les hôtels de ville, les gymnases et les installations périscolaires, seront également alimentés par ce réseau de chauffage urbain.

Enfin, ces projets incluent diverses copropriétés et bailleurs sociaux, garantissant ainsi une distribution de chaleur efficace et durable à un large éventail de bâtiments résidentiels et publics.



Le réseau de l'Eurométropole de Metz

www.uem-metz.fr/accueil-chauffage-urbain/reseau-de-chaleur/reseau-eurometropole-metz



RÉNOVATIONS ESTIVALES DU RÉSEAU

Durant l'été 2023, UEM a effectué d'importants travaux de rénovation sur le réseau de chauffage urbain de l'Eurométropole de Metz, notamment sur l'avenue Foch. Une section de 300 m de tuyauteries de 450 mm de diamètre, datant des années 60, a ainsi été complètement renouvelée, en un temps record. Ces rénovations estivales font partie d'un programme global de modernisation du réseau et permettront d'assurer une alimentation de qualité en chauffage et en eau chaude sanitaire pour les 30 prochaines années.



81,4 %
de rendement pour le site Metz-Chambière



89,6 %
de rendement pour le site de Montigny-lès-Metz



Près de **60 000 tonnes** de rejets CO₂ évités, grâce aux 2 unités de production



15,2 M€ d'investissements dans le chauffage urbain



145 km de réseau



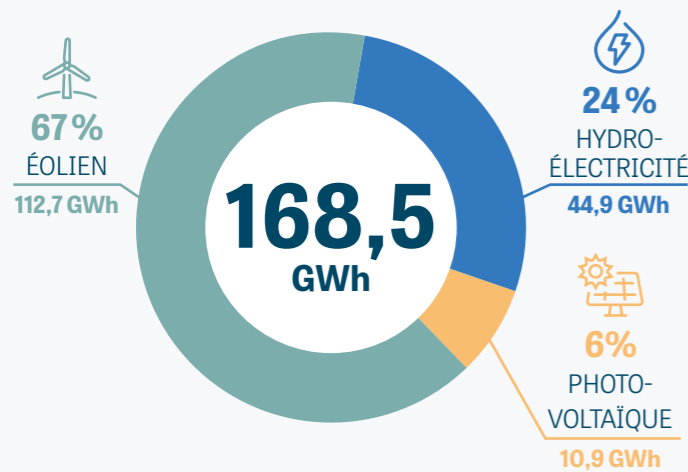
4 849 contrats



Les énergies de demain

Engagé dans la décarbonation des territoires, le Groupe UEM investit chaque année dans les énergies renouvelables afin d'offrir une énergie toujours plus verte à ses clients.

LE MIX ENR DU GROUPE UEM



L'ÉOLIEN PREND DE LA VITESSE

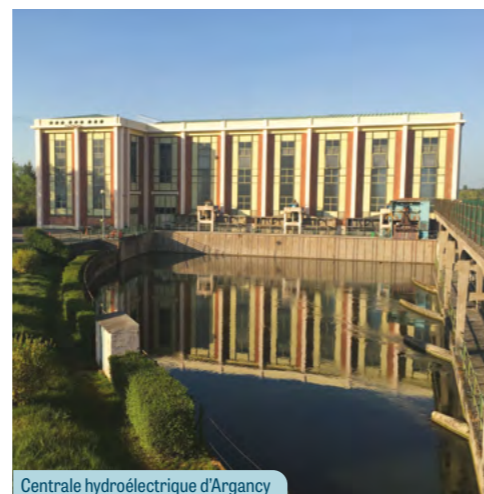
L'année 2023 a été exceptionnelle pour le secteur de l'éolien, avec des résultats supérieurs aux prévisions et à la moyenne décennale. La production des sites historiques du Groupe UEM a ainsi dépassé les 110 GWh. Ces performances s'expliquent par une moyenne de vent au-dessus des projections et par une excellente disponibilité des équipements de production.

En septembre 2023, la filiale énergreen a débuté les travaux de construction d'un nouveau parc éolien de cinq machines dans la commune de Plou (Cher). Ce projet représente l'aboutissement de plus de 8 années de développement concerté entre énergreen et la commune. Ce parc sera en mesure d'assurer une production annuelle totale de 32 GWh.

UNE PRODUCTION HYDROÉLECTRIQUE EN HAUSSE

En 2023, malgré une longue période d'interdiction de turbiner suite aux restrictions environnementales liées à la période de sécheresse, les quatre centrales hydroélectriques du groupe ont totalisé une production totale de près de 45 GWh.

Cette année a aussi marqué la fin de la première étape des travaux de restauration de la centrale de Frouard, où énergreen a procédé au remplacement des turbines par des modèles plus performants. Ainsi, fin mars, la mise en service de la turbine très basse chute, dite « VLH », a été réalisée conformément aux plannings et aux objectifs fixés. La deuxième phase de rénovation aura lieu, quant à elle, entre fin 2024 et 2025.



Centrale hydroélectrique d'Argancy

UEM S'ENGAGE POUR UNE ÉNERGIE PLUS VERTE

Acteur majeur de proximité, le Groupe est résolument engagé dans la transformation positive des territoires locaux. L'entreprise développe ainsi des projets de production d'énergie verte pour les besoins de ses clients et ses besoins propres. Elle propose un éventail de solutions photovoltaïques : au sol, en toiture ou en ombrière et développe une forte expertise pour mettre en place des projets en autoconsommation individuelle ou collective.



Centrale photovoltaïque de La Fare-les-Oliviers



L'équipe ENR d'énergreen

LE DÉVELOPPEMENT DE SOLUTIONS EN AUTOCONSOMMATION

En 2023, les équipes Enr du groupe se sont concentrées sur la recherche de parcelles adaptées au développement d'installations photovoltaïques.

De nombreuses études de conception ont également été menées, en particulier pour des projets de grande envergure, incluant des centrales capables de produire de 2 à 3 mégawatts injectés directement dans le réseau. Des projets de plus petite taille sont en cours de réflexion avec une énergie destinée à être valorisée localement en autoconsommation, de manière individuelle ou collective.

Le Groupe a ainsi connu une année dynamique en matière de développement, avec un portefeuille en expansion atteignant 80 mégawatts, et le recrutement de nouveaux talents pour répondre à une demande croissante.



Interview

Guillaume Jouaville

Chef de service Développement Durable

LE DÉVELOPPEMENT DU MODÈLE D'AUTOCONSOMMATION COLLECTIVE

L'installation des centrales photovoltaïques à Metz et Montigny-lès-Metz représente des étapes majeures pour UEM. En effet, l'énergie produite sera distribuée localement à divers sites, notamment des infrastructures communales et des consommateurs à proximité.

Ces projets sont le résultat du travail de différents services et filiales du groupe UEM, notamment :

- les équipes en charge du développement des énergies renouvelables (ENR),
- les équipes commerciales d'UEM pour la vente, la proposition et la sécurisation de l'énergie verte auprès des clients,
- la filiale efluid SAS, qui a développé des outils et propose des solutions informatiques pour l'autoconsommation collective.

Ces projets en appellent d'autres et il est fort probable que d'autres initiatives similaires voient le jour dans les communes voisines. Toutes ces actions contribuent à la mise en place d'un véritable modèle performant et vertueux d'autoconsommation collective.



Parc éolien d'Allondrelle-la-Malmaison



23 éoliennes



4 centrales hydroélectriques



4 sites photovoltaïques



16,9 M€ de chiffre d'affaires



112,5 GWh de production annuelle

UEM au cœur de son territoire

Entreprise locale, UEM s'engage chaque jour dans le dynamisme de sa région en soutenant diverses initiatives en faveur de l'environnement et de la qualité de vie de ses concitoyens.



Équipe de handball féminin

UEM, ACTEUR MAJEUR DE L'ÉCONOMIE LOCALE

Engagée dans de nombreux partenariats locaux, UEM démontre son engagement envers le développement économique, culturel, sportif et social de son territoire, contribuant ainsi à son dynamisme et à son attractivité.

Ainsi, depuis 7 ans, UEM est un partenaire majeur du Festival Constellations de Metz, un événement culturel emblématique de la saison artistique estivale française. L'entreprise accompagne également

nombreux clubs sportifs tels que l'équipe de handball féminin et le FC Metz.

En 2023, le Groupe a notamment renouvelé son soutien à Metz Mécènes Solidaires, en accompagnant ses diverses actions tout au long de l'année, pour un territoire plus innovant, plus solidaire et plus durable.



Interview

Claire Lardin

Responsable des Grands Partenariats

MÉCÉNATS

En 2023, fidèle à sa volonté de soutenir des initiatives qui favorisent le rayonnement du territoire, UEM s'est engagée dans 12 grands projets de mécénat à l'échelle locale. Les actions pour l'année écoulée se répartissent en trois catégories :

- Culturel : soutien au Centre Pompidou-Metz, à l'Opéra-Théâtre, à la Cité Musicale, au Festival Constellations...
- Solidaire : soutien direct à des projets locaux ou via des structures comme Metz Mécènes Solidaires...
- Patrimoine : Fondation du Patrimoine.

Ces mécénats sont choisis avec soin pour s'assurer que leurs valeurs correspondent à celles du Groupe. De nombreuses initiatives sont également mises en place pour impliquer les agents de l'entreprise. Par exemple, des ateliers créatifs pour les enfants du personnel ont été mis en place au Centre Pompidou-Metz. UEM, par sa volonté d'être une entreprise moteur et dynamique sur le plan local, souhaite être présente auprès de ses concitoyens et s'assurer que ses collaborateurs soient partie prenante des actions menées.

UN CALENDRIER DE L'AVENT ÉCORESPONSABLE



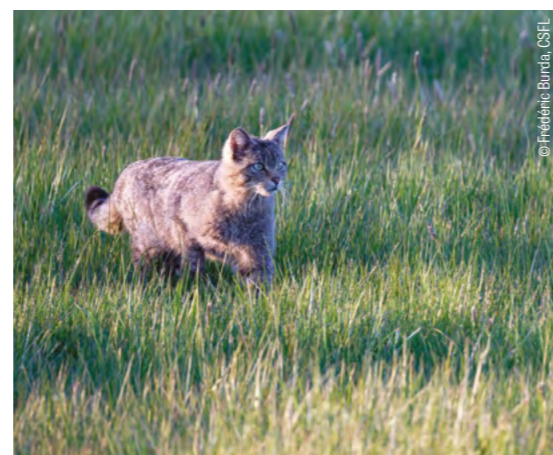
Pour marquer la fin de l'année, le Groupe UEM a lancé une opération interne « Le Calendrier de l'Avent écoresponsable ».

Durant trois semaines, tous les collaborateurs ont été invités à célébrer le développement durable via des défis, des ateliers, des conférences et la mise en œuvre d'astuces pour économiser l'énergie. Plusieurs associations (La Recyclerie du sport, Caritas, Une Terre et un Jardin pour 2 Mains, La Conserverie Locale) ont été associées pour mettre en avant leurs actions locales et solidaires.

S'ENGAGER POUR LA BIODIVERSITÉ AVEC LA FONDATION

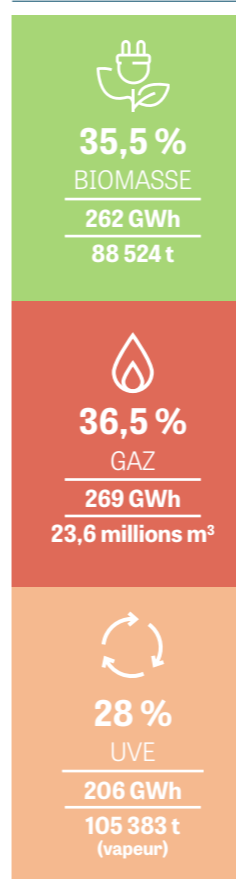
En 2023, la Fondation UEM a renouvelé son soutien pour l'Association « Au-delà de l'eau », qui transforme depuis plusieurs années les plaines agricoles en oasis de biodiversité. Parmi les initiatives soutenues figurent la création de forêts sur d'anciens champs de maïs, le creusement de mares, la plantation de haies en bordure des terres cultivées et la construction de murs en pierres sèches.

L'association a gagné un pari ambitieux en renaturant une ancienne parcelle de maïs au milieu d'une vaste plaine céréalière. Aujourd'hui, cette parcelle est devenue un véritable eldorado de verdure entourée de terres agricoles où plus d'une centaine d'espèces d'oiseaux, dont certaines très rares ou en voie de disparition, ont été recensées.



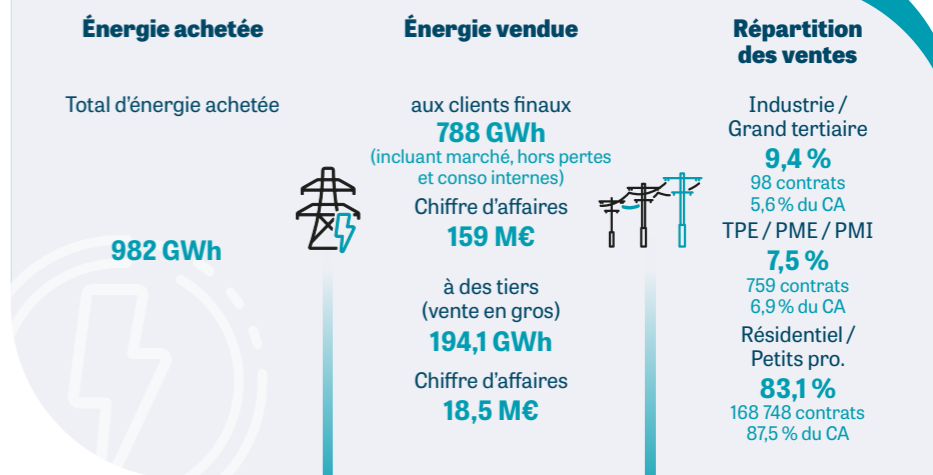
© Frédéric Burdica, CSFL

ORIGINE DE L'ÉLECTRICITÉ PRODUITE (hors renouvelables)

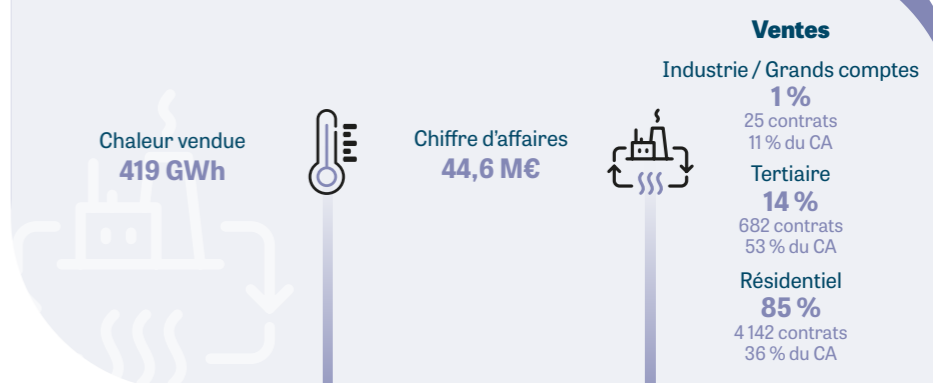


Les chiffres clés

ÉLECTRICITÉ



CHAUFFAGE URBAIN



GAZ



ÉCLAIRAGE PUBLIC



828
collaborateurs



91
nouveaux salariés



15 774
heures de formation



ÉDITION JUIN 2024

uem-metz.fr

2, place du Pontiffroy
BP 20129
57014 METZ CEDEX 1
Tél. 03 87 34 44 44

UEM - Société Anonyme d'Économie Mixte Locale au capital de 20 000 000 euros
RCS METZ 779 987 486
Crédits photos : UEM - Rémi Villaggi - Dakota Productions - Hugo Marin -
Metz Techno pôles - Metz Handball - Mairie de Talange - Laetitia Boyer -
Frédéric Burda, CSFL
Création Graphique : **grafti**